

**Plateforme éducative**

**SERVICE DE GARDE**

# Sol et Gobelet



**École Marc-Favreau  
6310, avenue Somerled  
Montréal, H3X 2B8  
514-596-4689**

**« C'est vermouilleux! »**

Avril 2010

## **Marc Favreau (1929-2005)**

Né en 1929 Marc Favreau est un comédien qui s'est fait connaître par de nombreux rôles au théâtre et la télévision.

Après son premier rôle de clown (Berlingot) dans l'émission les Croquignoles, il créait en 1958, dans le cadre de l'émission pour enfants La Boîte à surprises, le personnage de Sol, le clown-clochard qui adorait le pain tranché, détestait se laver et avait une manière bien à lui de s'exprimer.

Après avoir eu différents partenaires, dont les clowns Bim (Louis De Santis) et Biscuit (Luc Durand), Sol a finalement fait équipe avec Gobelet. L'émission Sol et Gobelet fut diffusée originalement de 1968 à 1974, mais rediffusée en reprise durant quatorze ans! L'émission prenait le pari de faire appel à l'imaginaire des enfants. Sol et Gobelet n'avaient pas de décor, seulement des accessoires sur un fond noir. Avec si peu, ils faisaient rire, et imaginer tout ce qui pouvait les entourer.

Suite à la fin de l'émission Sol et Gobelet, Marc Favreau n'a pas quitté son rôle du clown-clochard. En effet, Sol est devenu un monologue engagé qui jouait constamment à déformer et reformer les mots afin de faire jaillir des images amusantes et quelquefois puissantes dans l'imaginaire des adultes.

Marc Favreau a grandi et vécu dans le quartier Notre-Dame-de-Grâce. Suite à sa disparition, il était tout fait normal que notre école prenne son nom et que notre service de garde soit baptisé des noms des deux fameux personnages pour enfants que Marc Favreau et Luc Durand (1935-2000) ont créés.

**Marc Favreau un homme «estradinaire»**

## **Notre service de garde**

### **Portrait des élèves**

À l'école Marc-Favreau, 80 % des élèves n'ont pas le français comme langue maternelle. L'école offre les services de deux classes d'accueil au préscolaire et reçoit, au cours de l'année, une forte proportion d'élèves provenant d'autres classes d'accueil et qui sont encore en apprentissage de la langue française. Cette réalité a de fortes répercussions sur les apprentissages et la réussite des élèves.

Le service de garde est fréquenté par plus de la moitié des élèves de l'école, tandis que tous les élèves profitent du service de dîner. En conséquence, la présente plateforme tient compte de cette situation et veut répondre aux besoins de sa clientèle.

### **Un comité des parents usagers du service de garde**

Chaque année, à la demande du conseil d'établissement, il se peut que l'école Marc-Favreau mette sur pied un comité des usagers du service de garde. Ce comité formé d'éducateurs et de parents veille au bon fonctionnement du service de garde.

### **Un service de garde en complémentarité avec l'école**

Le nom de l'école influence l'orientation que nous voulons lui donner. C'est pour cette raison que les arts seront importants autant dans notre projet éducatif que dans la présente plateforme éducative. Le service de garde veillera à offrir des activités éducatives complémentaires à ce qui se fait en classe. Par exemple, un accent est mis sur les arts plastiques étant donné que cette spécialité n'est pas offerte en classe. Le service de garde offre différentes activités d'éveil ou qui permet de mettre en pratique certaines notions apprises en classe. Par exemple, la cuisine permet de mettre en pratique certains concepts de mathématiques comme la mesure.

### **L'importance de la langue française**

Comme il a été mentionné dans la biographie de Marc Favreau, celui-ci démontrait par son art, tout son amour pour la langue française et un plaisir infini à jouer avec les mots. L'ensemble du personnel de l'école Marc-Favreau, incluant le personnel éducateur, valorise l'utilisation du

français dans toutes les activités vécues à l'école. Le plan de réussite de l'école met à contribution le personnel du service de garde dans certaines activités ayant pour but l'acquisition de la langue, le goût de la lecture et de l'expression orale. La programmation du service de garde complète les situations vécues en classe en ce qui a trait à la langue française. Marc Favreau est un artiste qui a démontré de beaucoup de créativité et la langue française était son principal outil de travail. Nous nous devons d'honorer sa mémoire en faisant connaître son œuvre, mais surtout en donnant à nos élèves l'amour de la langue française.

## Que vivra mon enfant au service de garde ?



Notre premier souci, comme service de garde en milieu scolaire, est de présenter aux élèves une image de cohérence et de continuité avec l'école. Le service de garde applique donc les mêmes règles que l'école en conformité avec les valeurs de son code de vie de même qu'il coopère à l'atteinte des objectifs de son plan de réussite.

Le personnel est également conscient du fait que la fréquentation d'un service de garde en milieu scolaire s'inscrit, pour plusieurs enfants, en continuité d'une fréquentation dans un centre de la petite enfance (CPE) ou garderie en milieu familial.

Or, tout comme les centres de la petite enfance et les garderies en milieu familial régis par le ministère de la Famille et des Aînés (MFA), le service de garde Sol et Gobelet adhère aux cinq énoncés de principes qui guident le personnel éducateur dans leurs interventions quotidiennes auprès des élèves, de leur famille et des autres membres du personnel scolaire. Les cinq affirmations suivantes sont une adaptation, pour le milieu scolaire, des principes du programme éducatif *Accueillir la petite enfance – le programme éducatif des services de garde du Québec* :

### 1. Chaque enfant est unique

En développant une connaissance approfondie de chaque élève, le personnel qui en est responsable est en mesure de reconnaître et de respecter les particularités de chacun, son rythme de développement, ses besoins et ses champs d'intérêt.

Dans notre service de garde, chaque élève est affecté à un groupe et à un membre du personnel éducateur. Cette organisation représente une occasion privilégiée pour l'éducateur ou l'éducatrice. Il ou elle peut ainsi développer une relation significative avec chaque élève, bien connaître son niveau de développement et ses champs d'intérêt de façon à offrir une programmation d'activités qui offre des occasions de défis à la portée de chacun. Lorsque l'élève présente une difficulté marquée ou un handicap, le



personnel du service de garde peut être appelé à participer à un plan d'intervention adapté avec les parents et les autres intervenants de l'école.

Durant l'année scolaire, il peut arriver que les élèves puissent s'inscrire de façon individuelle à une activité plus spécifique offerte par un membre du personnel éducateur. Cette possibilité nous permet, lorsque le climat de sécurité est bien établi, de répondre encore mieux aux intérêts individuels tout en permettant aux élèves de se familiariser avec un autre membre du personnel et d'autres élèves qui partagent le même intérêt.

## 2. L'enfant est le premier agent de son développement



Bien que la classe représente le lieu dédié à l'acquisition d'apprentissages disciplinaires de façon organisée, l'enfant réalise encore spontanément et de lui-même les apprentissages liés à son développement en expérimentant, en observant, en imitant et en parlant avec les autres (à la maison, en classe et partout ailleurs) grâce à sa propre motivation et à ses aptitudes naturelles. Le

rôle de l'adulte demeure de guider et soutenir cette démarche, car elle conduit à l'autonomie.

Tous nos jeux, toutes les activités que nous proposons aux élèves ont d'abord comme but premier qu'ils s'amuse et, contrairement à la classe, rien n'est proposé dans le but spécifique de réaliser un apprentissage quelconque. Toutefois, chaque jeu, chaque activité comportent un potentiel de défis plus ou moins complexes selon l'élève qui y participe. Ces défis pourront donc représenter une occasion d'apprentissage ou de développement pour l'élève. Le fait de bien connaître l'élève permet au personnel d'être conscient de l'ampleur et de l'importance du défi éventuel que ce jeu, cette situation ou cette activité peut représenter pour lui. C'est pourquoi le personnel demeure attentif et présent, dans la mesure du possible, pour le soutenir lorsqu'il éprouve certaines difficultés tout en ayant le souci de respecter ses capacités.

Conscient de l'importance d'offrir à la fois des occasions d'apprentissage et des occasions de s'amuser, le personnel met beaucoup d'énergie pour offrir une programmation d'activité riche en potentiel de développement, variée et amusante pour les élèves.

### 3. Le développement de l'enfant est un processus global et intégré

L'enfant, qui prend le titre d'élève à son entrée à l'école, poursuit son développement dans toutes ses dimensions (affective, physique et motrice, sociale et morale, cognitive et langagière) et celles-ci agissent à des degrés divers, dans le cadre de ses apprentissages. Les interventions de l'adulte, les aménagements (ou l'organisation mise en place) et les activités proposées par le service de garde sollicitent de multiples façons l'ensemble de ces dimensions.

Le propre de notre service de garde, comme tous les services de garde en milieu scolaire, est d'offrir une programmation d'activités variées qui touche à tous les aspects (axes) du développement global.

#### DÉVELOPPEMENT COGNITIF ET LANGAGIER

Façon dont une personne pense résout des problèmes, imagine, crée, mémorise et communique sa pensée.	Les activités permettent d'exercer leur pensée et de l'exprimer aux autres : <ul style="list-style-type: none"><li>• jeux de mots, devinettes, discussions;</li><li>• jeux de stratégies, de mémoire;</li><li>• jeux imaginaires, de règles et consignes.</li></ul>
--	---

#### DÉVELOPPEMENT AFFECTIF

Développement d'habiletés qui permettent d'exprimer ses sentiments, d'être en contact avec ses émotions et de développer les concepts de soi et de l'estime de soi.	Les activités permettent aux enfants <ul style="list-style-type: none"><li>• de prendre des risques;</li><li>• de relever des défis;</li><li>• d'affirmer leurs besoins;</li><li>• de verbaliser;</li><li>• de partager;</li><li>• de gagner et de perdre;</li><li>• d'avoir le droit de se tromper.</li></ul>
---	--

<b>DÉVELOPPEMENT SOCIAL</b>	
Établissement de relations harmonieuses avec les autres et conduite acceptable au sein de la communauté.	<p>Les activités permettent</p> <ul style="list-style-type: none"> <li>• d'établir des liens avec les autres;</li> <li>• de rechercher la communication;</li> <li>• de développer des capacités d'empathie;</li> <li>• d'exercer le sens des responsabilités;</li> <li>• de faire des projets de groupe;</li> <li>• l'apprentissage de la coopération et de la saine compétition.</li> </ul>

<b>DÉVELOPPEMENT MORAL</b>	
Pouvoir de distinguer le bien du mal et d'être capable de freiner certaines pulsions.	<p>Les activités permettent</p> <ul style="list-style-type: none"> <li>• de développer des capacités de partage et d'empathie;</li> <li>• de reconnaître ce qui est bon ou mal;</li> <li>• d'utiliser un vocabulaire clair relatif aux attitudes;</li> <li>• de reconnaître et d'être capable d'identifier certains de leurs agissements;</li> <li>• d'exercer un certain contrôle de leurs pensées et de leurs comportements;</li> <li>• de trouver des solutions à leurs problèmes;</li> <li>• d'approfondir certaines valeurs.</li> </ul>

<b>DÉVELOPPEMENT MOTEUR ET PSYCHOMOTEUR</b>	
Ensemble de composantes telles que : la motricité globale, la motricité fine, le schéma corporel, la latéralité, l'organisation spatiale, l'organisation temporelle et le sens du rythme.	<p>Les activités permettent de</p> <ul style="list-style-type: none"> <li>• développer la coordination, l'équilibre, le contrôle du tonus musculaire;</li> <li>• développer la dextérité, la coordination oculo-manuelle;</li> <li>• connaître les parties du corps et permettre l'ajustement postural;</li> <li>• développer l'attention, la mémoire la discrimination;</li> <li>• s'orienter dans l'espace;</li> <li>• développer la notion du temps;</li> <li>• développer la régularisation, la répétition et la synchronisation.</li> </ul>



#### **4. L'enfant apprend par le jeu**

Essentiellement le produit d'une motivation intérieure, le jeu en service de garde constitue pour l'élève le moyen par excellence d'explorer le monde et d'expérimenter. Les différents types de jeux auxquels il joue (solitaire, de groupe ou coopératif, moteur, symbolique, etc.) ou activités plus structurées auxquelles il participe sollicitent, chacun à leur manière, toutes les dimensions de sa personne.

Pas de théorie ni de choses à apprendre par cœur au service de garde, pas de cahier d'exercices ni de devoirs non plus sauf durant les moments prévus à cet effet. On joue pour jouer, on bouge ou on bricole pour s'amuser, mais chaque situation est une situation à partir de laquelle l'enfant peut apprendre. Il se découvre des talents, des intérêts, des capacités, des limites qui deviendront des défis. Il apprendra à vivre dans une communauté, à coopérer, à communiquer, à prendre sa place et en laisser aux autres, etc. Le personnel éducateur est là pour proposer et animer une programmation d'activités riche en possibilité d'apprentissage de toutes sortes et pour accompagner les découvertes des élèves et les aider à relever ce qui, pour eux, peut prendre l'aspect d'un défi.



#### **5. La collaboration entre le personnel éducateur, le personnel scolaire et les parents est essentielle au développement harmonieux de l'enfant.**

Il est important qu'une bonne entente et un lien de confiance existent entre le personnel éducateur du service de garde, les parents et les autres membres du personnel scolaire. L'harmonie entre tous et la cohérence des attentes et des exigences rassurent l'élève et favorisent la création d'un lien affectif privilégié entre lui et les adultes qui en prennent soin au quotidien au service de garde.

Les parents sont toujours les bienvenus au service de garde. Bien qu'il soit difficile d'échanger plus de quelques mots avec l'éducatrice responsable de l'élève lorsqu'un parent vient mener ou chercher son enfant il demeure toujours possible de s'entendre sur un moment spécifique pour échanger. Le parent est le spécialiste de son enfant et en tant que spécialiste il peut nous apporter un éclairage important pour nous aider à mieux prendre soin de son enfant. D'un autre côté, le personnel éducateur doit être vu comme spécialiste de l'éducation générale des élèves.



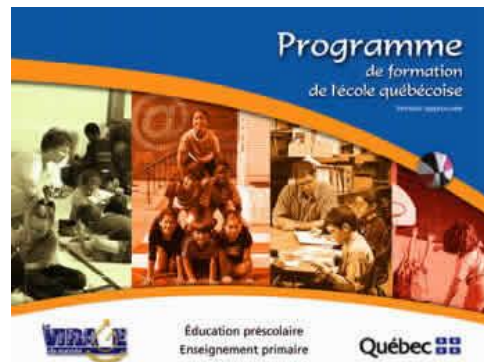
Ses connaissances et sa vaste expérience auprès d'une multitude d'élèves peuvent être très utiles au parent. L'échange entre le parent et le personnel permet d'établir un climat de bonne entente au plan éducatif et une relation positive dont va bénéficier grandement l'enfant.

De la même façon, le personnel du service de garde et le personnel scolaire sont soucieux d'offrir aux élèves une image de cohérence. Ils partagent un code de vie commun qui leur permet d'insister sur le respect des mêmes règles, d'avoir les mêmes exigences pour faciliter une vie sociale harmonieuse. Ils partagent également un projet éducatif commun où chacun a son rôle et des moyens qui lui sont propres dans le plan de réussite de l'école pour permettre à celui-ci d'atteindre ses objectifs de développement auprès des élèves.

## **Les liens avec le**

### **Programme de formation de l'école québécoise**

Le personnel de notre service de garde se fait un devoir de se familiariser avec certains éléments du programme de formation de l'école québécoise afin de participer, à sa mesure, au développement des compétences transversales des élèves. On peut donc attendre du service de garde que sa programmation offre aux élèves des occasions d'exercer ces compétences et en améliorer la maîtrise.



Voici ces neuf compétences transversales et des exemples de la façon dont l'éducatrice peut en soutenir le développement :

### **1. Exploiter l'information**

Inclure dans sa programmation des activités, des situations ou des moments au cours desquels l'élève aura à se servir de données orales, écrites ou visuelles (textes, plans, consignes, instructions, dessins, etc.) pour réaliser quelque chose.

### **2. Résoudre des problèmes**

Inclure dans sa programmation des activités, des situations ou des moments au cours desquels l'élève aura à trouver une solution à un problème relativement difficile pour lui.

### **3. Exercer son jugement critique**

Interpeller les élèves à la suite d'une situation ou d'un événement afin qu'ils puissent se faire une idée personnelle après avoir réfléchi aux différents aspects d'une situation ou d'un événement.

### **4. Mettre en œuvre sa pensée créatrice**

Éviter « d'imposer » un modèle quand la situation s'y prête. Souligner positivement l'apport de l'élève qui a osé faire autrement.

### **5. Se donner des méthodes de travail efficaces**

Inclure dans sa programmation des activités qui demandent d'agir avec méthode. Interpeller et encourager les élèves à prévoir à l'avance comment faire pour y arriver, comment s'y prendre (étapes, moyens, ressources, etc.). Régulièrement, prendre le temps de leur faire verbaliser leur prévision et faire un retour par la suite sur la justesse de leur prévision.

### **6. Exploiter les TIC (technologies de l'information et de la communication)**

Inclure dans sa programmation des activités au cours desquelles l'élève aura à utiliser les médias à bon escient et de la bonne façon pour réaliser quelque chose ou s'amuser.

### **7. Structurer son identité**

Inclure des activités dans sa programmation, ou profiter de situations du quotidien, où l'élève pourra apprendre sur soi (aptitudes, limites, valeurs, préférences, etc.) et ce qui le relie ou le différencie des autres. Interpeller régulièrement les élèves afin qu'ils verbalisent ce que cette activité ou situation a pu leur apprendre sur eux-mêmes ou sur les autres.

## **8. Coopérer**

Inclure dans la programmation de ses activités ou profiter de situations du quotidien afin que les élèves soient placés dans l'obligation de se mettre au service d'une équipe et favoriser la contribution des autres pour réaliser plus rapidement ou plus efficacement une tâche commune.

## **9. Communiquer de façon appropriée**

Inclure dans la programmation de ses activités ou profiter de situations du quotidien pour soutenir l'utilisation adéquate et efficace par l'élève des langages (verbal, paraverbal<sup>1</sup>, non-verbal, écrit) selon à qui il s'adresse, le contexte, le besoin, l'éthique.

## **Les valeurs mises de l'avant chez Sol et Gobelet**

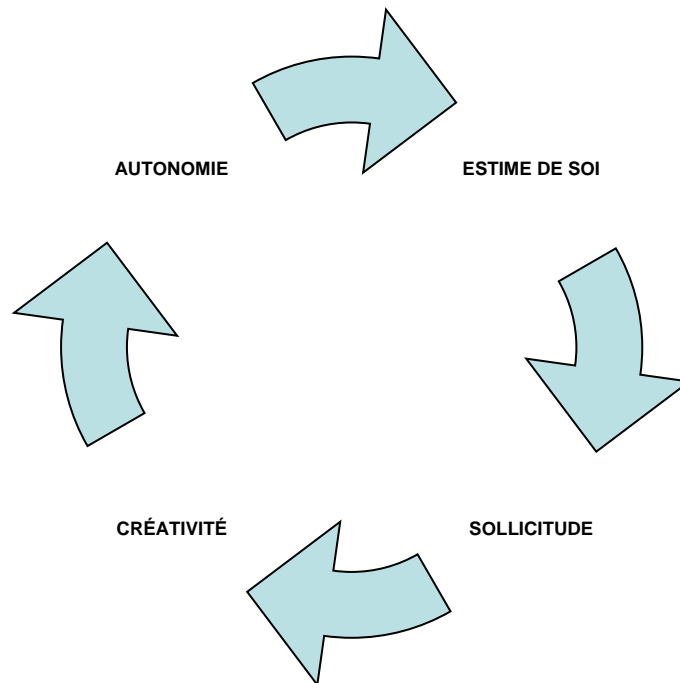
En plus des cinq énoncés de principe exposés ci-dessus, chaque membre du personnel éducateur, adhère à des valeurs qui ont une importance toute particulière à ses propres yeux en fonction de ses expériences de vie. Par définition, une valeur est une chose importante à nos yeux qui se reflète dans notre façon d'être et de faire ainsi que dans nos choix. De façon générale, nos comportements et nos attitudes reflètent facilement nos valeurs dans le quotidien, sans besoin de les dire ou de les expliquer.

Le personnel éducateur est conscient du fait que les enfants apprennent en imitant les modèles qu'ils jugent significatifs et comme chaque membre du personnel éducateur veut établir une relation significative de qualité avec chaque enfant il nous est apparu important de prendre conscience des valeurs communes qui animent le personnel du service de garde dans son travail éducatif auprès des enfants.

---

<sup>1</sup> ton, volume et cadence

Ainsi, peu importe à quel membre du personnel du service de garde votre enfant est confié, celui-ci va promouvoir les valeurs suivantes :



## **AUTONOMIE**

**« J'assume mes responsabilités. »**

Bien qu'il existe de nombreuses définitions et manifestations de l'autonomie, nous retenons prioritairement « la capacité relative de faire des choix, de prendre soin de soi et de résoudre des problèmes ou faire face aux défis et difficultés de la vie courante ».

Au service de garde, les élèves sont régulièrement mis en situation d'exercer ces différentes capacités dans le respect de leur âge - ou niveau de développement - et de leurs connaissances.

Selon l'âge et le niveau de développement des élèves l'équipe d'éducateurs s'attendra et encouragera ceux-ci à ce que, par exemple :

- 🕒 Ils se vêtissent ou se dévêtissent par eux-mêmes, tirent la chasse d'eau et se lavent et sèchent leurs mains sans besoin de leur rappeler;
- 🕒 Ils décident par eux-mêmes comment occuper un temps libre;
- 🕒 Ils respectent d'eux-mêmes les règles de l'école et son code de vie;

- Ⓢ Ils s'engagent dans un processus de règlement d'un différend et s'entendent pour trouver une solution équitable;
- Ⓢ Ils proposent une activité ou un jeu;
- Ⓢ Ils se donnent le droit de prendre des initiatives, dans le respect des règles de sécurité et du code de vie de l'école;
- Ⓢ Ils s'autorisent à penser différemment, mais dans le respect des autres, et soient capables de défendre leur point de vue tout en demeurant ouverts aux idées et arguments des autres;
- Ⓢ Ils s'autorisent le droit de prendre le risque de faire des erreurs sans que cela ne remette en question leur image de soi.

## ESTIME DE SOI

### «**Père de petit moi**»

Chaque individu a une image de soi, chacun se forge une idée de lui-même. Cette image se construit au fil des années et n'est jamais acquise pour toujours. Que l'on soit parent, enseignant ou éducateur nous souhaitons tous que les enfants sous notre responsabilité se construisent une image positive d'eux-mêmes et désirons y contribuer. Cette estime de soi, la qualité de cette image de soi, se base sur la conscience de ses forces et de ses faiblesses ainsi que l'acceptation de soi-même dans ce que l'on a de plus personnel. C'est la qualité de cette image qui permet de prendre ses responsabilités au lieu de les fuir ou de les remettre aux mains de quelqu'un d'autre ou de la société, qui permet de s'affirmer au lieu de s'effacer devant les autres, de chercher activement à répondre à ses besoins, se fixer des buts et prendre les moyens pour les atteindre. L'estime de soi nous apparaît à plusieurs égards comme le fondement de la persévérance scolaire. S'estimer c'est notamment se respecter soi-même, un ingrédient nécessaire au développement du respect des autres permettant de faire preuve de considération ou de sollicitude envers autrui.

Afin de contribuer au développement de l'estime de soi des élèves le personnel du service de garde considère important :

De connaître et reconnaître chaque élève

- Ⓢ En se familiarisant le plus rapidement possible avec son nom et prénom;
- Ⓢ En ayant des attentes réalistes en fonction de son âge et ses capacités;
- Ⓢ En soulignant régulièrement les forces ou les talents qu'il a pu démontrer;

- Ⓢ En acceptant les limites ou les difficultés de l'élève et en l'aidant à les connaître et les surmonter;
- Ⓢ En s'efforçant de bien connaître les besoins de développement de chacun et d'y répondre le mieux possible;
- Ⓢ En prenant le temps d'être à l'écoute de l'élève en besoin et réceptif pour le comprendre et le soutenir;
- Ⓢ En démontrant à chacun qu'il est aimé et apprécié.

De traiter chaque élève avec considération et respect

- Ⓢ En assurant le droit de chaque élève à sa dignité et son intégrité;
- Ⓢ En assurant sa sécurité physique ainsi que sa sécurité affective;
- Ⓢ En assurant que chaque élève connaisse et respecte les règles ou les limites qu'il doit suivre et, selon son âge, qu'il en comprenne les raisons;
- Ⓢ En manifestant à chaque élève, par nos paroles et nos gestes, qu'il est digne de respect et d'écoute.

De favoriser l'intégration de chaque élève à son groupe, son école, sa communauté

- Ⓢ En aidant chaque élève à s'intégrer à son groupe;
- Ⓢ En soutenant l'apprentissage des codes sociaux (savoir vivre) ;
- Ⓢ En le soutenant afin qu'il pose des gestes de réparation lorsque son comportement a pu remettre en question son image auprès des autres;
- Ⓢ En reconnaissant ses attitudes d'ouverture aux autres, ses gestes attentifs, généreux et amicaux.

De faire vivre du succès à chaque élève

- Ⓢ En soulignant ses progrès;
- Ⓢ En l'amenant à prendre conscience de ses forces et ses talents;
- Ⓢ En l'encourageant à relever des défis à sa portée;
- Ⓢ En encourageant ses efforts pour devenir autonome, ses initiatives, sa créativité;
- Ⓢ En démontrant notre fierté devant ses réussites.

## **SOLLICITUDE**

Plus que le simple respect des autres, faire preuve de sollicitude envers autrui démontre à la fois le respect que l'on a envers l'autre mais également notre capacité à nous décentrer de nous-mêmes et nous mettre à la place de l'autre. Porter attention à l'autre, lui manifester notre

affection, notre considération et notre soutien permettent de tisser des liens solides avec les autres, ce qui nous enrichi mutuellement et démontre notre savoir-vivre social.

Cette sollicitude envers les autres se construit d'autant que l'estime de soi se renforce. Il faut en effet avoir réponse à ses besoins pour être en mesure de se décentrer de soi et commencer à prendre l'autre en compte. Le personnel éducateur saisit donc différentes occasions pour alimenter et soutenir cette ouverture sur les autres, il pourra :

- ② Profiter de la maladie d'un enfant pour que les autres lui fassent parvenir une carte de prompt rétablissement;
- ② Profiter de l'anniversaire d'un enfant pour encourager les autres élèves à lui adresser un petit mot gentil;
- ② Soutenir ou encourager les élèves qui vivent un différend, selon leur âge et leur capacité, d'utiliser les étapes de l'écoute active pour résoudre celui-ci;
- ② Entraîner les élèves de son groupe à préparer une petite gentillesse pour un autre groupe ou, pour les plus vieux, faire quelque chose pour les plus démunis, les personnes âgées du quartier, des enfants d'un pays en émergence, les petits du préscolaire, etc.;
- ② Valoriser l'élève qui offre spontanément son aide ou son soutien

## CRÉATIVITÉ

### « Je dessine avec les mots. »

Marc Favreau et Sol et Gobelet, des noms qui font référence à l'imaginaire et à la créativité. Nous ne pourrions faire fit de cette valeur. À une époque où on reproche aux jeunes d'avoir perdu leur capacité d'émerveillement et leur imaginaire nous considérons qu'il est de notre devoir de mettre de l'avant des activités permettant de développer la créativité des élèves qui fréquentent notre service de garde. Pour se faire les élèves auront droit à des activités qui :

- ② Permettre d'explorer différents modes d'expression
- ② D'être en contact avec différentes ressources culturelles
- ② De bouger dans un contexte artistique (danse, mime)
- ② De prendre conscience de ses talents
- ② De développer des capacités d'écoute
- ② De vivre des réussites autres que les réussites scolaires
- ② De créer des divertissements autres que ceux proposés habituellement



## Notre programmation

---

### Arts plastiques

#### Objectifs

- Ⓢ Se valoriser
- Ⓢ Mettre en œuvre sa pensée créatrice
- Ⓢ Vivre des moments d'entraide et de coopération
- Ⓢ Être encouragé à terminer des projets
- Ⓢ Explorer son imagination
- Ⓢ Développer la motricité fine



#### Types d'activités qui peuvent être offertes

- Ⓢ Bricolage
- Ⓢ Peinture
- Ⓢ Modelage
- Ⓢ Dessin
- Ⓢ Réalisation de décors et de costumes
- Ⓢ Fabrication de bijoux
- Ⓢ Etc.

---

### Arts de la scène

#### Objectif

- Ⓢ Se dépasser et persévérer
- Ⓢ Exprimer sa créativité
- Ⓢ Maintenir actif son imaginaire
- Ⓢ Réaliser l'importance de s'exprimer dans un français de qualité
- Ⓢ Respecter ses engagements
- Ⓢ Développer son estime de soi
- Ⓢ Se valoriser



#### Types d'activités qui peuvent être offertes

- Ⓢ Improvisation
- Ⓢ Théâtre
- Ⓢ Mime
- Ⓢ Danse
- Ⓢ Chant
- Ⓢ Animation de spectacle
- Ⓢ Fabrication de décors
- Ⓢ Fabrication de costumes
- Ⓢ Etc.

---

## Activités physiques et sportives

### Objectifs

- Ⓢ Bouger
- Ⓢ Adopter un mode de vie actif
- Ⓢ Se valoriser
- Ⓢ Coopérer
- Ⓢ Persévérer
- Ⓢ Développer la psychomotricité
- Ⓢ Apprendre à gagner et à perdre
- Ⓢ Se donner des défis



### Types d'activités qui peuvent être offertes

- Ⓢ Activités d'éveil le matin
- Ⓢ Différents sports (hockey cosom, basketball, soccer, etc.)
- Ⓢ Sortie sportive (glissades, piscine)
- Ⓢ Jeux de coopération (kinball, jeux de parachute, etc.)
- Ⓢ Etc.

---

## Activités scientifiques

### Objectifs

- Ⓢ Alimenter la curiosité
- Ⓢ Développer sa capacité d'analyse
- Ⓢ Sensibiliser à l'impact de l'humain sur l'environnement
- Ⓢ Faire vivre des difficultés et des défis à sa portée qui lui feront vivre des succès
- Ⓢ Acquérir de nouvelles connaissances
- Ⓢ Respecter des consignes claires



### Types d'activités qui peuvent être offertes

- Ⓢ Expériences d'éveil scientifiques, écologique, zoologique, météorologique, botanique, d'orientation, etc.
- Ⓢ Sorties pédagogiques favorisant l'éveil scientifique
- Ⓢ Robotique

---

## Activités culinaires

### Objectifs

- Ⓢ Alimenter la curiosité
- Ⓢ Développer de nouveaux goûts
- Ⓢ S'ouvrir au monde
- Ⓢ Respecter des consignes claires
- Ⓢ Appliquer des concepts scientifiques et mathématiques



### Types d'activités qui peuvent être offertes

- Ⓢ Boîte à lunch écologique
- Ⓢ Fabrication de collations et de repas
- Ⓢ Activités pour la semaine de la nutrition
- Ⓢ Dégustations
- Ⓢ Visite à la cabane à sucre
- Ⓢ Etc.

---

## Activités culturelles

### Objectifs

- Ⓢ S'ouvrir aux différences (ethniques, culturelles et religieuses)
- Ⓢ Développer sa tolérance
- Ⓢ Développer des comportements pacifiques, altruistes et empathiques
- Ⓢ Élever sa conscience sociale et morale (entraide, partage)



### Types d'activités qui peuvent être offertes

- Ⓢ Artisanat
- Ⓢ Expositions, créations artistiques
- Ⓢ Repas communautaires multiethniques
- Ⓢ Conférences
- Ⓢ Sorties pédagogiques à caractère culturel (musées, sites historiques, théâtre)
- Ⓢ Etc.

---

## Activités thématiques spéciales

- Ⓢ Le service de garde participe également à plusieurs activités thématiques au cours de l'année. Parmi celles-ci, nommons :
- Ⓢ Le mois du français
- Ⓢ La semaine des services de garde
- Ⓢ Le carnaval de l'école
- Ⓢ Le spectacle de Noël
- Ⓢ La semaine des enseignants
- Ⓢ La journée zéro déchet

---

## Notre mode d'organisation

Comme il a été mentionné auparavant, en raison du souhait de l'équipe et des besoins perçus chez nos élèves, nous privilégions la stabilité des groupes. Les enfants sont répartis en groupes d'âge dont est responsable une éducatrice ou un éducateur.

Cette modalité a l'avantage de permettre de tisser des liens plus facilement entre l'éducatrice et chacun des enfants du groupe. La qualité de ces liens nous paraît essentielle compte tenu des objectifs que nous poursuivons. Cette modalité sera maintenue tout au long de l'année pour les enfants du préscolaire et du premier cycle.

Pour les plus élèves plus âgés, à certains moments de l'année, les enfants auront l'opportunité de participer à une activité particulière animée par une éducatrice ou un éducateur agissant à titre de « spécialiste ». Cela permet de regrouper les élèves selon leurs intérêts et de les habituer à des déplacements organisés. Des sondages auprès des jeunes pourraient aider à déterminer les différents ateliers.

## **Mise en œuvre de cette plateforme**

La direction de l'école et la personne responsable du service de garde sont responsables de voir à la mise en œuvre de la présente plateforme. C'est à elles que revient la responsabilité de veiller à ce que les activités mentionnées sont réalisées et que les élèves qui fréquentent le service de garde Sol et Gobelet ainsi que leurs parents soient heureux et fiers de celui-ci.

La plateforme sera, au même titre que le projet éducatif de l'école, évaluée et révisée de manière périodique afin de s'assurer qu'elle répond bien aux besoins des élèves.

## **Annexes**

Grilles de programmation

Exemple de planification

Exemple d'organisation de journées pédagogiques.